



**STATION DE CONTRÔLE DES REMONTEES DE POISSONS  
MIGRATEURS DE MAY – FEUGUEROLLES**

**COMPTE RENDU DU SUIVI 2009**



**Régis LEMASQUERIER**

*Avril 2010*

# **SOMMAIRE**

1) Le bassin de l'Orne	p 2
1.1) Hydrologie	p 2
1.2) Les points noirs	p 2
1.3) Les réalisations en 2009	p 2
1.4) Les avancées futures	p 2
2) Station de contrôle des remontées de poissons migrateurs de May-Feuguerolles	p 3
2.1) Saumon atlantique	p 3
2.2) Truite de mer	p 4
2.3) Grande Alose	p 5
2.4) Lamproie marine	p 6
ALBUM PHOTOS SUR L'EVOLUTION DES TRAVAUX	p 8

## **1) Le Bassin de l'Orne**

### 1.1) Hydrologie 2009

En 2009, les données de la station de contrôle de May sur Orne sont allégées. Effectivement, la station a fait l'objet de travaux de réaménagement à partir du mois de juillet 2009. La station n'étant plus fonctionnelle, les remontées n'ont pu être suivies.

Ce rapport porte donc uniquement sur la montaison du printemps. Ayant les données depuis l'an 2000, toutes les espèces sont calculées et arrêtées à la fin-juillet.

Cet arrêt anticipé est dommage, car les effectifs de truites de mer recensées à la montaison du printemps 2009, ont battu tous les records. A May sur Orne, depuis 10 ans, le nombre de truites de mer comptabilisées au printemps est largement dépassé à la montaison de l'automne, de ce fait nous pouvons estimer l'effectif 2009 entre 700 et 800 individus. Nous sommes très proches des années 80.

### 1.2) Les points noirs

- Les nombreux barrages sur le cours principal banalisant 70% des habitats et perturbant la qualité de l'eau,
- Une qualité de l'eau et des habitats altérée par l'élevage et les cultures sur le chevelu de certains affluents,
- Quelques habitations toujours pas raccordées au réseau d'assainissement collectif, ainsi que le dysfonctionnement de certaines stations d'épuration sur le cours de l'Orne, comme le confirme le rapport 2008 du Service d'Assistance Technique aux Exploitants de Stations d'Épuration (S.A.T.E.S.E.), les problèmes les plus importants étant observés sur la station de Pont d'OUILLY,

### 1.3) Les réalisations en 2009

- Réaménagement de la station de contrôle des remontées de poissons migrateurs de Feugerolles-Bully/May-sur-Orne,
- Mise en place d'une rampe à anguille (brosses) au niveau du barrage du Moulin de Bully, commune de Feugerolles-Bully,
- Mise en place de brosses à anguille au niveau de la passe à poissons du barrage des Brieux, commune de Grimbosq.

### 1.4) Les avancées futures

- ✓ Mise en place d'une passe à poissons au niveau d'un barrage de la Laize situé sur la commune de Fontaine le Pin,
- ✓ Restauration de la libre circulation piscicole sur le bassin de la Druance,
- ✓ Mise en œuvre des SAGEs Orne moyenne et Orne aval-Seulles.

## **2) Station de contrôle des remontées de poissons migrateurs de May-Feuguerolles : 1996-2009**

Située à un peu plus de 20 km de la mer, la station de contrôle de May-sur-Orne assure le suivi des populations de migrateurs par piégeage quotidien à la montaison depuis 1981. L'efficacité du piégeage a été estimée à 95% en moyenne, pour toutes les espèces migratrices au printemps 2009.

### **Visites 2009:**

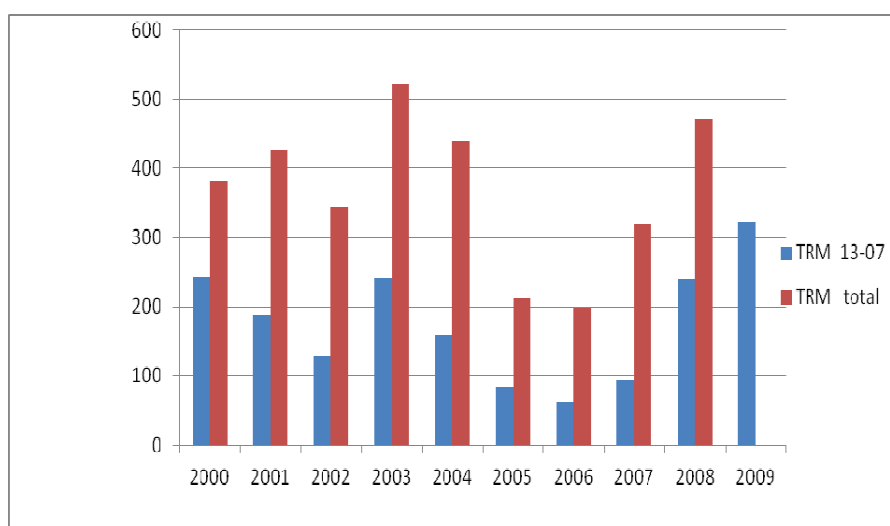
- Centre aéré de May-sur-Orne
- Centre aéré de Feuguerolles-Bully
- Université de Caen MASTER BIOLOGIE
- Conseil d'administration de la Fédération lors des travaux de réaménagement

Par ailleurs, la station permet d'évaluer l'efficacité des efforts entrepris concernant la restauration et l'entretien des habitats sur les affluents de l'Orne, ainsi que les conventions de réserve mises en place par la Fédération du Calvados pour la Pêche et la Protection du Milieu Aquatique.

### **2.1) Saumon atlantique**

A l'instar des années précédentes, aucun saumon n'a été capturé à la station à la mi-juillet 2009.

### **2.2) Truite de mer**



En 2009, nous avons 322 individus comptabilisés à la station de contrôle fin juillet. Comme le confirme le graphique, 2009 aurait pu être une très bonne année pour les truites de mer. Malheureusement, nous n'avons pas pu piéger pendant les travaux.

Au printemps, 12 finnock ont été capturés, poissons dont la taille est inférieure ou égale à 40 cm. Il semble que ces truites restent à proximité de l'estuaire. Généralement, ils sont recouverts de poux de mer.



**Finnock de 32 cm**

### Recherche de frayères

Lorsque les premières truites de mer femelle ovulantes sont capturées, la reproduction est imminente. Dès lors, des prospections ont été effectuées sur les ruisseaux pépinières suivants où chaque année des frayères sont observées :

- le Petit Odon,
- la Laize,
- le Ruisseau des Vaux,
- le Vingt-Bec,
- le Val Québert.

Elles ont été localisées précisément à l'aide d'un GPS et permettent d'améliorer la connaissance sur la colonisation du bassin par les migrateurs. Toutefois, leur comptage n'a pu être exhaustif pour cause de débits soutenus au cours du mois de janvier.

La réalisation d'indices truites pourra permettre d'évaluer l'efficacité de la reproduction.





**Frayère sur le Vingt-Bec**

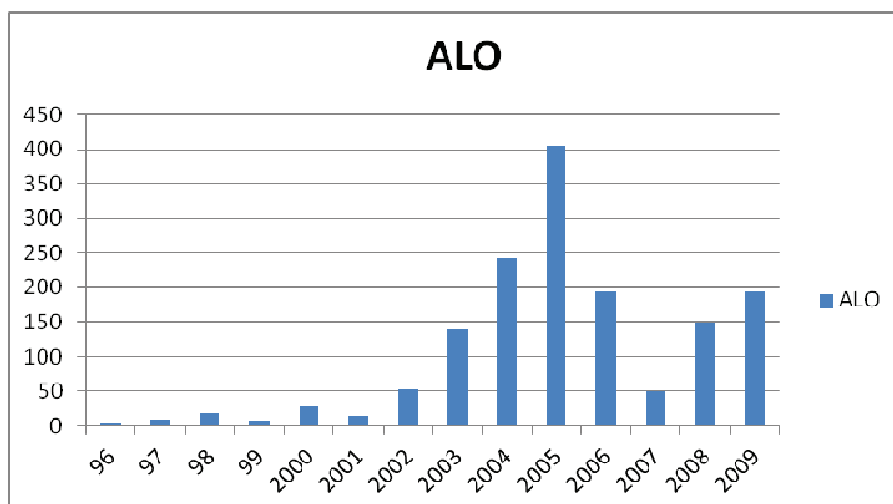


**Frayère sur le Val-Québert**

### 2.3) Grande Alose

La population d'aloses contrôlée à May-sur-Orne n'a pas dépassé les quelques dizaines d'individus depuis 1994. Il est possible qu'il s'agisse d'individus issus d'autres bassins hydrographiques (Douve, Vire, ...) qui empruntent le fleuve de l'Orne quand les conditions hydrauliques le rendent attractif.

Des études génétiques menées par l'Institut National de la Recherche Agronomique (I.N.R.A.) sur des individus prélevés à May-sur-Orne ont montré que seule la Grande Alose *Alosa alosa* empruntait la passe à poissons, alors que jusqu'à présent, les individus d'à peine 30 cm étaient considérés comme des Aloses Feintes, *Alosa fallax fallax*.



En 2009, la population d'alose reste stable. Les travaux de mise en conformité avec la création d'une passe à poissons à bassins successifs, plus adaptée à l'espèce que la passe à ralentisseurs suractifs, devraient lui permettre de franchir le barrage sans difficultés.

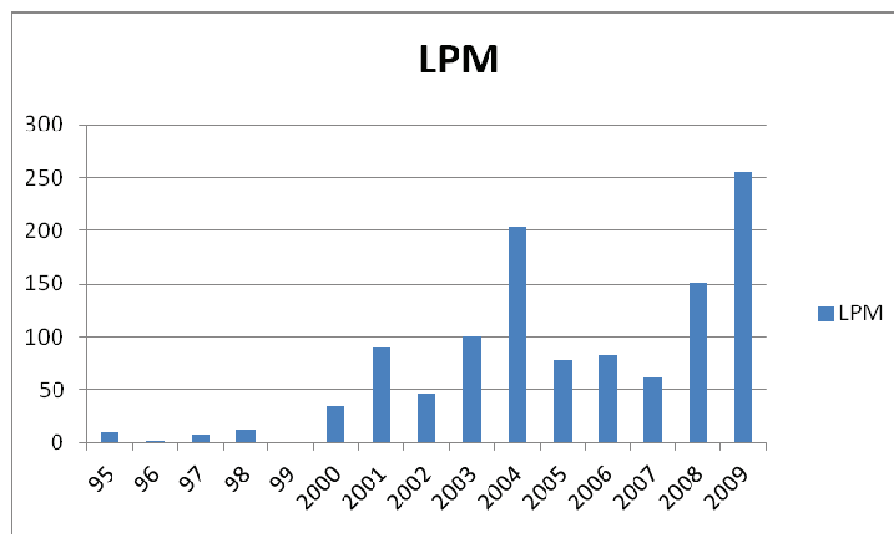


**Grandes Aloses**

#### 2.4) Lamproie marine

L'espèce *Petromyzon marinus* est connue de longue date sur le bassin de l'Orne, mais la faible efficacité du dispositif de piégeage permet difficilement de recueillir des données fiables sur la dynamique de la population. En effet, cette espèce est capable de ressortir du piège ou de franchir le barrage sans avoir à emprunter la passe à poissons.

Cette année, les effectifs de Lamproie Marine sont en nette augmentation, nous n'avons jamais atteint ce chiffre de 256 individus malgré la vétusté de la cage et du filet.



Si les frayères de Lamproie Marine sont toujours présentes en aval de la station de May-sur-Orne, de nombreuses frayères ont été recensées également sur le cours principal de l'Orne, en aval du Pont de Brie, sur le radier du PN 14 - commune de Grimbosq ainsi que sur les radiers à l'aval de Thury-harcourt.



**Lamproies marines**



**ALBUM PHOTOS**  
**EVOLUTION des TRAVAUX**



**Début des travaux de démolition fin juillet**



**Pose des aciers avant élévation début septembre**



**Coulage des voiles bétons fin septembre**



**La passe à anguille mi-octobre**





**La pose des vitres dans les bassins mi-novembre**



**La cage de piégeage**



**Passé à poissons à bassins successifs en eau**



**Salle de vidéocomptage**





**Salle de vision**



**Chaîne de bacs**





**Vue de la station côté entrée**



**Vue de la station côté claustra**